

Actualités Onco-Gériatriques Normandes 2014

11 octobre 2014

Leucémie Lymphoïde Chronique



Le Réseau FRANCIM

Un acteur essentiel de la surveillance épidémiologique des cancers en France

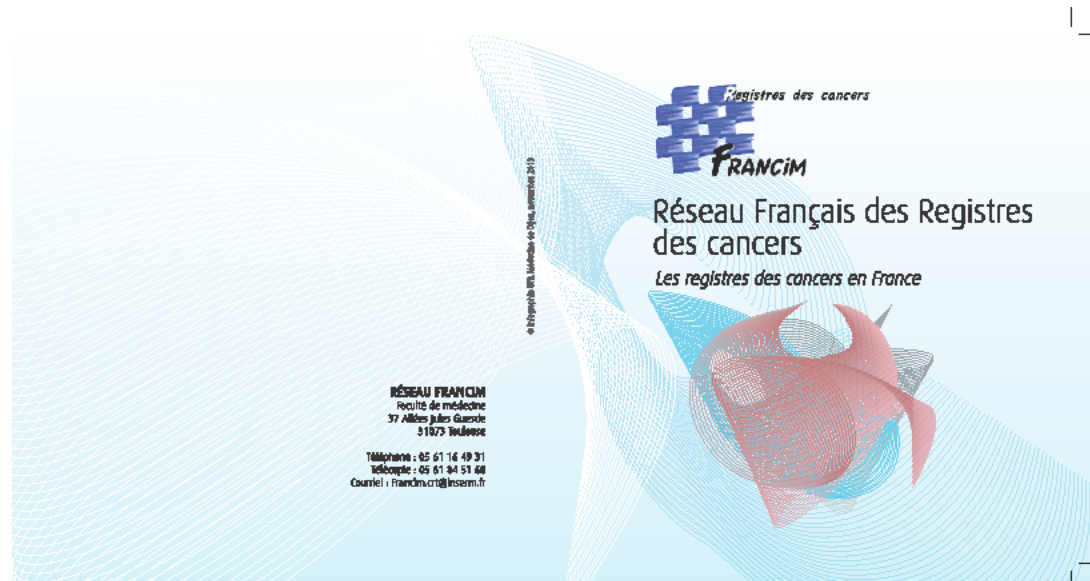
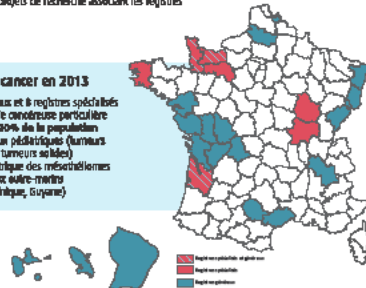
Regroupe tous les registres des cancers français qualifiés par le Comité national des registres

Missions de santé publique et de recherche

- Produire les indicateurs sur les cancers
- Assurer un enregistrement de qualité (guides d'enregistrement, recommandations...)
- Coordonner des projets de recherche associant les registres

29 registres de cancer en 2013

- 15 registres généraux et 8 registres spécialisés dans une pathologie ou une situation particulière couvrent environ 20% de la population
- 2 registres néonataux pédiatriques (tumeurs hématologiques et tumeurs solides)
- 1 registre multicentrique des mésothéliomes
- 3 registres généraux outre-mer (Guyane, Martinique, Guadeloupe)



Pr Xavier TROUSSARD
troussard-x@chu-caen.fr

11 Octobre 2014

Ce que nous savons et chiffres clés LLC

Incidence France 2012

4464 cas

Première HM chez l'homme et 3^{ème} chez la femme

Age médian : 71 ans chez l'homme et 74 ans chez la femme

TSM : 4,4/100.000 chez l'homme et 2,2 chez la femme

> 65 ans :

> 75 ans :

> 80 ans :

Survie France (Période 1989-2007)

Nette standardisée sur âge :

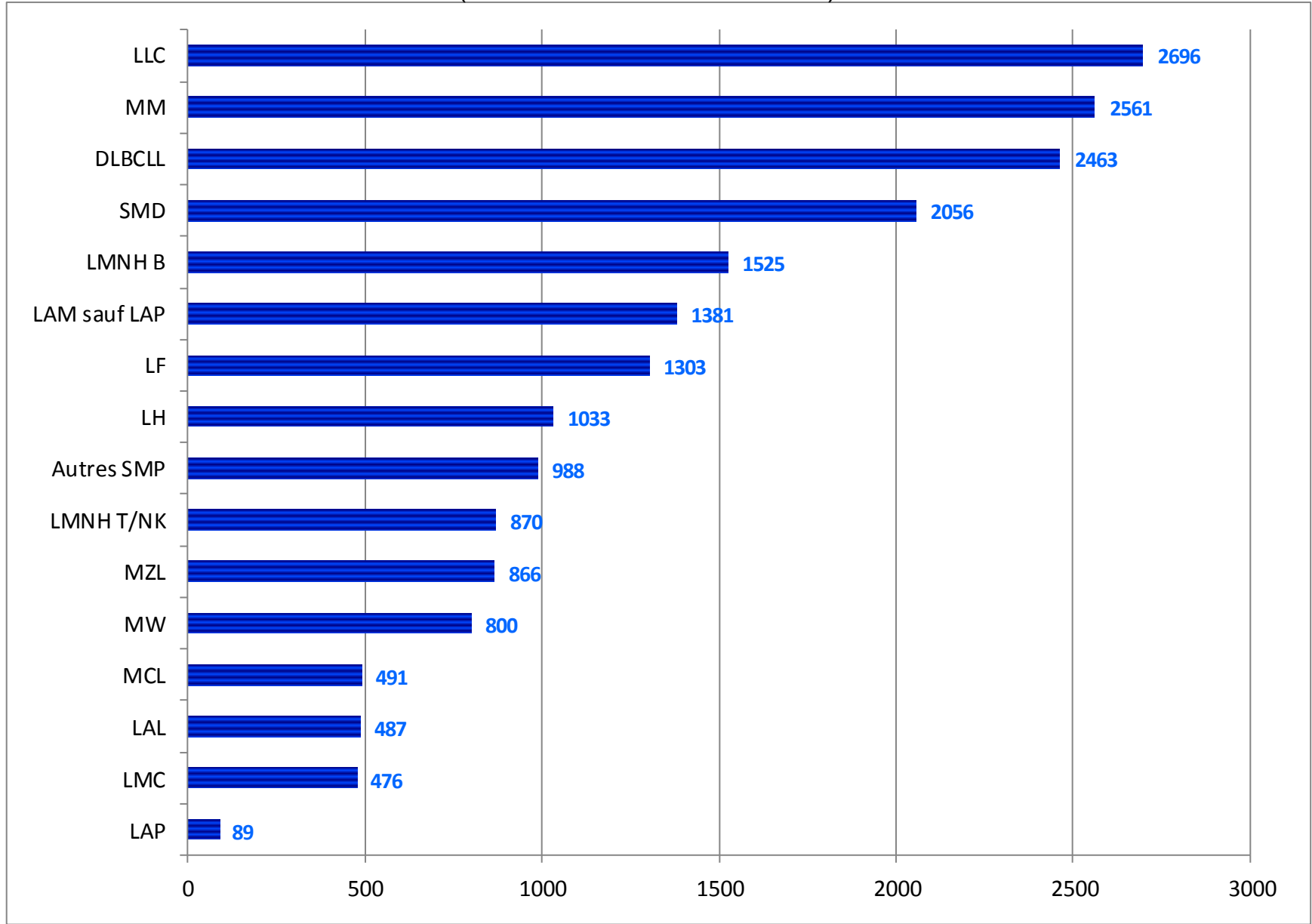
	1	3	5	10 ans
Homme		93	86	76 53
Femme	94	88	81	62

Survie diminue avec l'âge et survie meilleure chez la femme comparée à l'homme

Projections nationales 2012

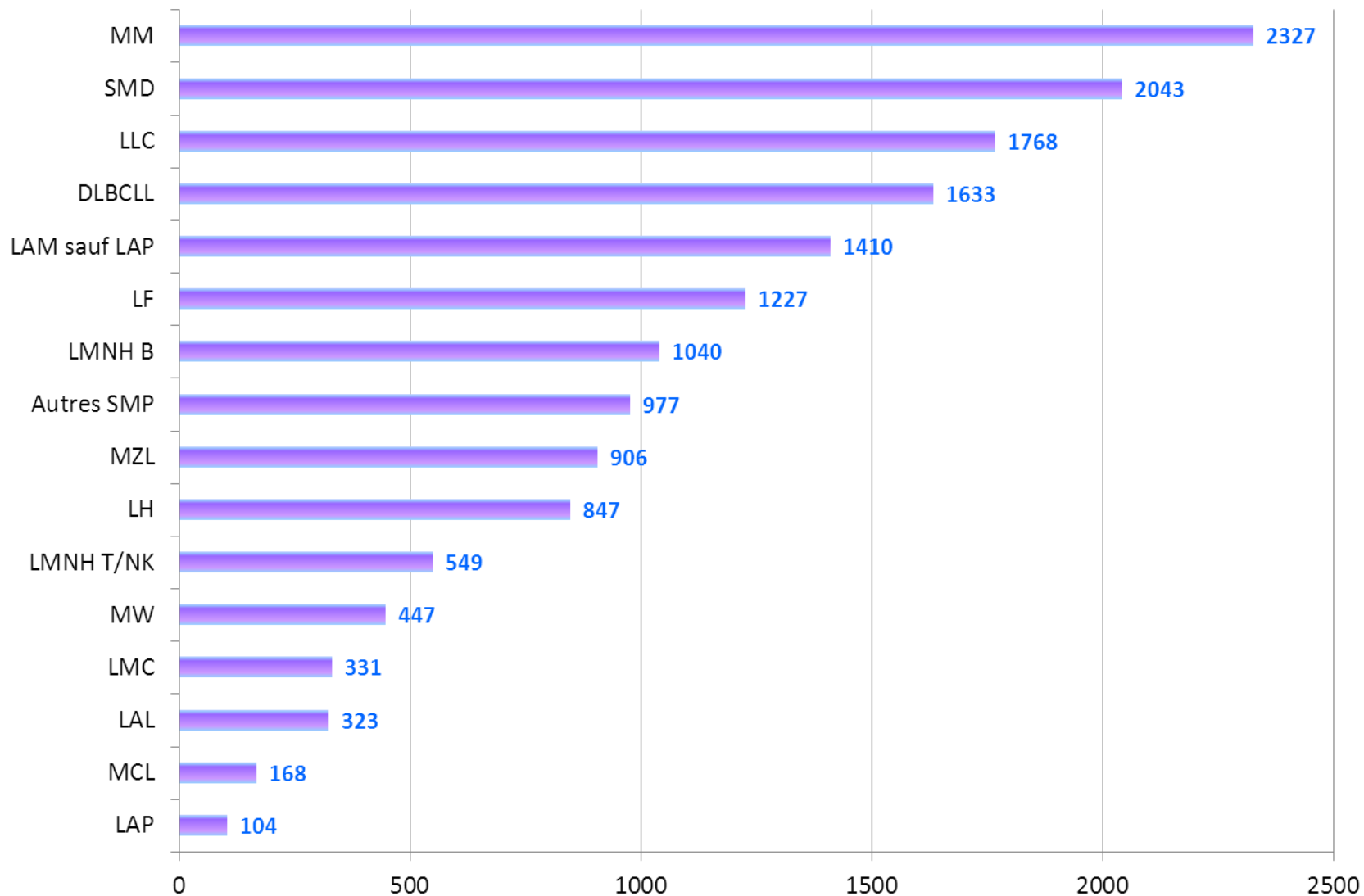
LLC : 1^{ère} HM chez l'homme

Cas incidents chez l'homme (21.499 cas incidents : 55%)



Cas incidents chez la femme (17.368 cas incidents : 45%)

LLC : 3^{ème} HM chez la femme



LLC/Lymphome lymphocytaire

11,5% des HM

2^{ème} position parmi les 17 HM analysées : H 1^{ère} position et F : 3^{ème} position

	Sexe	Taux brut	Taux standardisés Europe	Taux standardisés Monde	Nombre de cas
Incidence	Homme	8.7	6.7	4.4	2696
	Femme	5.4	3.3	2.2	1768

N= 4464

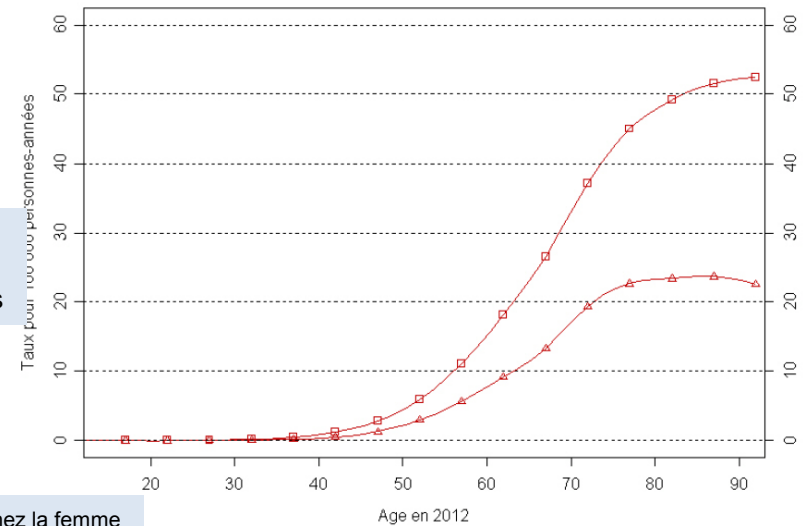
Prédominance masculine (60%)

Age médian : H : 71 ans, F :74 ans

Sexe	Année					
	1980	1990	2000	2005	2010	2012
Incidence Homme	1176	1748	2316	2539	2672	2696
Incidence Femme	758	1266	1701	1818	1809	1768

Sexe	Année						Taux annuel moyen d'évolution (%)	
	1980	1990	2000	2005	2010	2012	De 1980 à 2012	De 2005 à 2012
Incidence Homme	3.3	4.4	4.9	4.9	4.6	4.4	0.9	-1.3
Incidence Femme	1.6	2.4	2.7	2.6	2.4	2.2	1.1	-2.4

Figure 1: Incidence par âge en 2012



Augmentation effectifs (amélioration espérance de vie)

Diminution TSM chez l'homme et chez la femme dans la dernière période

Nombre de cas par tranche d'âge et par sexe en France en 2012

44% de la population de plus de 75 ans

Age	[00;14]	[15;19]	[20;24]	[25;29]	[30;34]	[35;39]	[40;44]	[45;49]	[50;54]	[55;59]	[60;64]	[65;69]	[70;74]	[75;79]	[80;84]	[85;89]	[90;94]	[95;++]
Incidence Homme	0	0	1	2	5	11	27	61	123	219	356	405	397	424	357	214	81	13
Incidence Femme	0	0	0	1	2	4	12	30	66	119	192	221	245	288	273	201	93	21

Taux pour 100.000 personnes/années par tranche d'âge et par sexe en France en 2012

Age	[00;14]	[15;19]	[20;24]	[25;29]	[30;34]	[35;39]	[40;44]	[45;49]	[50;54]	[55;59]	[60;64]	[65;69]	[70;74]	[75;79]	[80;84]	[85;89]	[90;94]	[95;++]
Incidence Homme	0	0	0	0.1	0.2	0.5	1.2	2.8	5.9	11.1	18.2	26.6	37.1	45	49.2	51.6	52.5	52.5
Incidence Femme	0	0	0	0.1	0.1	0.2	0.5	1.3	3	5.7	9.2	13.3	19.4	22.7	23.4	23.7	22.6	18.8

Prévalence 2008 et LLC

Prévalence partielle à un an

En 2008, nombre de patients de 15 ans et plus avec un diagnostic de LLC au cours de l'année précédente et toujours en vie

Indicateur de pts avec une LLC en traitement initial (sauf pour les stades A)

Prévalence partielle à trois ans

En 2008, nombre de patients de 15 ans et plus avec un diagnostic de LLC au cours des trois années précédentes et toujours en vie

Indicateur de pts avec une LLC en suivi clinique

Prévalence partielle à cinq ans

En 2008, nombre de patients de 15 ans et plus avec un diagnostic de LLC au cours des cinq années précédentes et toujours en vie

Indicateur de pts avec une LLC en rémission complète voir guéris

Prévalence partielle à 10 ans

En 2008, nombre de patients de 15 ans et plus avec un diagnostic d'hémopathie maligne au cours des cinq années précédentes et toujours en vie

Indicateur correspondant aux pts avec une LLC considérée comme guérie ou en RC (selon la localisation)

Prévalence totale

En 2008, nombre de patients de 15 ans et plus avec un diagnostic de LLC au cours de leur vie et toujours en vie. Représente un indicateur du poids de l'hémopathie maligne

Prévalence partielle

Prévalence totale

1 an 3 ans 5 ans 10 ans

3687 9499 14358 22475 33969

Nombre de cas de LLC en fonction sexe et âge : prévalence partielle à 1 an (2008)

	Localisations cancéreuses	[15;44]	[45;54]	[55;64]	[65;74]	[75;84]	85 +	15-85+	15-85+ (incidence 2008)
HOMMES	Lymphome malin non hodgkinien	590	697	1182	1266	1104	286	5 116	6 266
	Maladie de Hodgkin	546	144	117	78	60	13	957	1 082
	Myélome	52	201	540	706	725	206	2 428	2 832
	Leucémie aiguë	241	125	180	170	116	31	863	1 599
	Leucémie lymphoïde chronique	28	148	464	592	559	176	1 968	2 090
	Tous cancers	7 730	15 564	42 549	47 571	34 382	7 676	155 673	191 022
FEMMES	Lymphome malin non hodgkinien	385	492	863	1 017	1 084	330	4 171	5 067
	Maladie de Hodgkin	576	83	63	53	47	20	842	881
	Myélome	40	153	389	538	712	250	2 083	2 450
	Leucémie aiguë	220	127	167	149	114	36	813	1 429
	Leucémie lymphoïde chronique	19	99	284	413	491	207	1 513	1 597
	Tous cancers	14 155	20 657	28 423	26 548	24 920	10 154	124 858	146 297

2090

1597

Proportion (nombre de cas/100.000 personnes) de LLC en fonction sexe et âge : prévalence partielle à 1 an (2008)

	Localisations cancéreuses	[15;44]	[45;54]	[55;64]	[65;74]	[75;84]	85 +	15-85+
HOMMES	Lymphome malin non hodgkinien	4,8	16,9	31,6	54,6	69,6	61,4	20,9
	Maladie de Hodgkin	4,5	3,5	3,1	3,4	3,8	2,8	3,9
	Myélome	0,4	4,9	14,4	30,7	45,7	44,0	9,9
	Leucémie aiguë	2,0	3,0	4,8	7,4	7,3	6,7	3,5
	Leucémie lymphoïde chronique	0,2	3,6	12,4	25,7	35,2	37,6	8,0
	Tous cancers	63,2	376,3	1 137,4	2 069,4	2 166,7	1 687,6	636,5
FEMMES	Lymphome malin non hodgkinien	3,2	11,4	22,1	38,6	45,3	29,9	15,8
	Maladie de Hodgkin	4,8	1,9	1,6	2,0	2,0	1,8	3,2
	Myélome	0,3	3,6	10,0	20,4	29,8	22,7	7,9
	Leucémie aiguë	1,8	3,0	4,3	5,7	4,8	3,3	3,1
	Leucémie lymphoïde chronique	0,2	2,3	7,3	15,7	20,5	18,8	5,7
	Tous cancers	117,0	479,1	728,6	1 009,1	1 041,1	919,4	472,3

Total : 3687

8,0 cas/100.000 hommes

5,7 cas/100.000 femmes

Prévalence partielle à 3 ans (2008)

		Localisations cancéreuses	[15;44]	[45;54]	[55;64]	[65;74]	[75;84]	85 +	15-85+
HOMMES	Lymphome malin non hodgkinien	1 542	1 799	2 982	3 112	2 669	678	12 782	
	Maladie de Hodgkin	1 537	417	307	200	140	34	2 634	
	Myélome	1 28	490	1 348	1 747	1 732	455	5 900	
	Leucémie aigüe	597	254	366	298	198	44	1 756	
	Leucémie lymphoïde chronique	70	378	1 241	1 599	1 543	497	5 328	
	TOUTS CANCERS	19 346	34 171	103 255	124 547	92 104	19 909	393 332	
FEMMES	Lymphome malin non hodgkinien	984	1 287	2 279	2 576	2 694	814	10 634	
	Maladie de Hodgkin	1 627	243	182	130	109	39	2 329	
	Myélome	95	382	961	1 361	1 743	582	5 124	
	Leucémie aigüe	542	280	322	289	192	60	1 684	
	Leucémie lymphoïde chronique	48	256	765	1 132	1 403	567	4 171	
	TOUTS CANCERS	35 964	54 943	75 014	69 794	63 201	25 077	323 993	

5328

4171

Total : 9499

		Localisations cancéreuses	[15;44]	[45;54]	[55;64]	[65;74]	[75;84]	85 +	15-85+
HOMMES	Lymphome malin non hodgkinien	12,6	43,5	79,7	135,4	168,2	145,2	52,3	
	Maladie de Hodgkin	12,6	10,1	8,2	8,7	8,8	7,2	10,8	
	Myélome	1,1	11,9	36,0	76,0	109,2	97,4	24,1	
	Leucémie aigüe	4,9	6,1	9,8	13,0	12,5	9,4	7,2	
	Leucémie lymphoïde chronique	0,6	9,1	33,2	69,6	97,2	106,4	21,8	
	Tous cancers	158,2	826,2	2 760,2	5 417,9	5 804,3	4 265,7	1 608,3	
FEMMES	Lymphome malin non hodgkinien	8,1	29,9	58,4	97,9	112,6	73,7	40,2	
	Maladie de Hodgkin	13,4	5,6	4,7	4,9	4,6	3,6	8,8	
	Myélome	0,8	8,9	24,6	51,7	72,8	52,7	19,4	
	Leucémie aigüe	4,5	6,5	8,3	11,0	8,0	5,4	6,4	
	Leucémie lymphoïde chronique	0,4	5,9	19,6	43,0	58,6	51,3	15,8	
	Tous cancers	297,4	1 274,2	1 923,0	2 652,9	2 640,2	2 270,5	1 225,6	

21,8 cas/100.000 hommes

15,8 cas/100.000 femmes

Prévalence partielle à 5 ans (2008)

		Localisations cancéreuses	[15;44]	[45;54]	[55;64]	[65;74]	[75;84]	85+	15-85+
HOMMES	Lymphome malin non hodgkinien	2356	2695	4415	4588	3874	985	18912	
	Maladie de Hodgkin	2402	673	482	306	201	57	4122	
	Myélorne	175	683	1881	2438	2396	601	8175	
	Leucémie aigüe	911	350	505	365	245	51	2426	
	Leucémie lymphoïde chronique	98	546	1829	2429	2355	744	8001	
	TOUTS CANCERS	28568	45891	144782	187083	146201	31051	583576	
FEMMES	Lymphome malin non hodgkinien	1490	1941	3423	3850	4053	1250	16006	
	Maladie de Hodgkin	2544	400	293	194	156	56	3642	
	Myélorne	132	527	1351	1930	2408	808	7151	
	Leucémie aigüe	830	389	435	379	228	68	2329	
	Leucémie lymphoïde chronique	63	368	1143	1723	2196	865	6357	
	TOUTS CANCERS	51897	82884	115001	106883	96079	37580	490324	

8001

6357

Total : 14358

		Localisations cancéreuses	[15;44]	[45;54]	[55;64]	[65;74]	[75;84]	85+	15-85+
HOMMES	Lymphome malin non hodgkinien	19,3	65,2	118,0	199,6	244,1	211,0	77,3	
	Maladie de Hodgkin	19,6	16,3	12,9	13,3	12,7	12,2	16,9	
	Myélorne	1,4	16,5	50,3	106,0	151,0	128,9	33,4	
	Leucémie aigüe	7,4	8,5	13,5	15,9	15,4	10,9	9,9	
	Leucémie lymphoïde chronique	0,8	13,2	48,9	105,7	148,4	159,5	32,7	
	Tous cancers	233,6	1109,6	3870,3	8138,3	9213,3	6653,2	2386,2	
FEMMES	Lymphome malin non hodgkinien	12,3	45,0	87,7	146,3	169,3	113,2	60,5	
	Maladie de Hodgkin	21,0	9,3	7,5	7,4	6,5	5,0	13,8	
	Myélorne	1,1	12,2	34,6	73,4	100,4	73,1	27,0	
	Leucémie aigüe	6,9	9,0	11,2	14,4	9,5	6,1	8,8	
	Leucémie lymphoïde chronique	0,5	8,5	29,3	65,5	91,7	78,3	24,0	
	Tous cancers	429,1	1922,2	2948,1	4062,8	4013,7	3402,7	1854,8	

32,7 cas/100.000 hommes

24,0 cas/100.000 femmes

Prévalence partielle à 10 ans (2008)

		Localisations cancéreuses						
		[15;44]	[45;54]	[55;64]	[65;74]	[75;84]	85+	15-85+
HOMMES	Lymphome malin non hodgkinien	3 998	4 367	6 962	7 105	6 076	1 509	30 017
	Maladie de Hodgkin	4 139	1 278	887	524	332	146	7 306
	Myélome	245	937	2 603	3 339	3 336	856	11 320
	Leucémie aigüe	1 718	572	754	536	337	64	3 982
	Leucémie lymphoïde chronique	131	771	2 709	3 794	3 695	1 240	12 340
	Tous cancers	45 579	63 926	194 231	276 352	248 347	57 280	885 714
FEMMES	Lymphome malin non hodgkinien	2 501	3 072	5 532	6 142	6 678	2 171	26 096
	Maladie de Hodgkin	4 319	821	549	344	268	116	6 417
	Myélome	183	705	1 860	2 703	3 321	1 184	9 955
	Leucémie aigüe	1 594	615	687	533	328	91	3 849
	Leucémie lymphoïde chronique	83	502	1 725	2 731	3 659	1 437	10 136
	Tous cancers	76 288	129 768	194 175	182 349	165 600	65 238	813 417

12.340

10.135

Total : 22475

		Localisations cancéreuses						
		[15;44]	[45;54]	[55;64]	[65;74]	[75;84]	85+	15-85+
HOMMES	Lymphome malin non hodgkinien	32,7	105,6	186,1	309,1	382,9	323,4	122,7
	Maladie de Hodgkin	33,9	30,9	23,7	22,8	20,9	31,3	29,9
	Myélome	2,0	22,7	69,7	145,3	210,2	183,4	46,3
	Leucémie aigüe	14,1	13,8	20,2	23,3	21,2	13,7	16,3
	Leucémie lymphoïde chronique	1,1	18,6	72,4	165,1	232,9	265,8	50,5
	Tous cancers	372,8	1 545,6	5 192,2	12 021,6	15 650,4	12 273,1	3 621,6
FEMMES	Lymphome malin non hodgkinien	20,7	71,2	141,8	233,5	279,0	196,6	98,7
	Maladie de Hodgkin	35,7	19,0	14,1	13,1	11,2	10,5	24,3
	Myélome	1,5	16,3	47,7	102,7	138,8	107,2	37,7
	Leucémie aigüe	13,2	14,3	17,6	20,3	13,7	8,3	14,6
	Leucémie lymphoïde chronique	0,7	11,6	44,2	103,8	152,9	130,1	38,3
	Tous cancers	630,8	3 009,6	4 977,8	6 931,3	6 918,0	5 906,8	3 077,0

50,5 cas/100.000 hommes

38,3 cas/100.000 femmes

Prévalence totale

En 2008, nombre de patients de 15 ans et plus avec un diagnostic d'hémopathie maligne au cours de leur vie et toujours en vie. Représente un indicateur du poids de l'hémopathie maligne

	Localisations cancéreuses	[15;44]	[45;54]	[55;64]	[65;74]	[75;84]	85 +	15-85+
HOMMES	LMNH	5 906	7 687	11 912	12 496	11 225	3 069	52 295
	Maladie de Hodgkin	6 418	4 742	3 739	1 640	1 060	251	17 850
	Myélome	281	1 141	3 285	4 565	5 078	1 217	15 567
	Leucémie aiguë ¹							
	Leucémie lymphoïde chronique	115	842	3 379	5 546	6 599	2 137	18 618
	Tous cancers	59 874	99 008	279 135	450 169	533 911	148 788	1 570 880
FEMMES	LMNH	3 676	5 076	8 692	10 427	12 323	4 573	44 767
	Maladie de Hodgkin	6 501	3 555	2 466	1 363	874	318	15 077
	Myélome	220	868	2 508	3 732	4 902	1 444	13 669
	Leucémie aiguë ¹							
	Leucémie lymphoïde chronique	82	578	2 160	3 884	5 980	2 667	15 351
	Tous cancers	93 760	161 142	323 253	347 359	348 636	118 133	1 412 283

18.618

15.351

Total : 14358

	Localisations cancéreuses	[15;44]	[45;54]	[55;64]	[65;74]	[75;84]	85 +	15-85+
HOMMES	Lymphome malin non hodgkinien	4,3	185,9	318,4	543,6	707,4	657,6	213,8
	Maladie de Hodgkin	5,25	114,7	100,0	71,3	66,8	53,8	73,0
	Myélome	2,3	27,6	87,8	198,6	320,0	260,8	63,7
	Leucémie aiguë ¹							
	Leucémie lymphoïde chronique	0,9	20,4	90,3	241,3	415,9	457,9	76,1
	Tous cancers	489,7	2 393,7	7 461,8	1 9582,9	3 3646,2	3 1880,2	6 423,3
FEMMES	Lymphome malin non hodgkinien	30,4	117,7	222,8	396,3	514,8	414,1	169,3
	Maladie de Hodgkin	53,8	82,4	63,2	51,8	36,5	28,8	57,0
	Myélome	1,8	20,1	64,2	141,9	204,8	130,7	51,7
	Leucémie aiguë ¹							
	Leucémie lymphoïde chronique	0,7	13,4	55,4	147,6	249,8	241,5	58,1
	Tous cancers	775,3	4 201,0	8 286,8	13 203,5	14 564,4	10 696,1	5 342,3

76,1 cas/100.000 hommes

58,1 cas/100.000 femmes

Survie

Survie brute ou globale

Proportion de patients survivants à 1, 3, 5 et 10 ans de la date du diagnostic

Survie nette ou relative

Survie où la seule cause de décès possible est l'hémopathie maligne étudiée

Etude de survie réalisée sur les années 1989-2007

LLC / lymphome lymphocytaire

Survie en fonction du sexe et de l'âge

Survie brute et nette (%) à 1, 3, 5 et 10 ans en fonction du sexe

	1 an		3 ans		5 ans		10 ans	
	brute	nette	brute	nette	brute	nette	brute	nette
Homme	89 [88-90]	93 [92-94]	76 [74-77]	85 [83-87]	62 [61-64]	75 [73-78]	36 [34-38]	52 [47-57]
Femme	90 [89-91]	93 [92-94]	78 [77-80]	85 [83-87]	68 [66-70]	78 [76-80]	43 [41-46]	59 [55-63]
Tous	89 [89-90]	93 [92-94]	77 [76-78]	85 [84-86]	65 [63-66]	76 [75-78]	39 [38-41]	55 [52-58]

Survie brute et nette (%) à 1, 3, 5 et 10 ans en fonction de l'âge

	1 an		3 ans		5 ans		10 ans	
	brute	nette	brute	nette	brute	nette	brute	nette
[15 ;45[97 [94-100]	97 [95-100]	91 [87-96]	92 [88-97]	85 [79-91]	86 [80-92]	67 [59-77]	70 [61-79]
[45 ;55[97 [96-99]	98 [96-99]	94 [92-96]	95 [93-97]	88 [86-91]	91 [88-94]	69 [64-74]	73 [68-79]
[55 ;65[95 [94-97]	96 [95-98]	89 [87-91]	91 [89-93]	79 [77-82]	84 [81-86]	58 [54-61]	65 [61-69]
[65 ;75[93 [92-94]	95 [94-96]	83 [81-84]	88 [86-90]	71 [69-73]	80 [78-82]	43 [40-46]	57 [54-61]
[75 ;++[80 [78-82]	87 [85-89]	60 [58-62]	76 [73-79]	44 [41-46]	65 [62-69]	16 [14-18]	41 [34-50]
Tous	89 [89-90]	93 [92-94]	77 [76-78]	85 [84-86]	65 [63-66]	76 [75-78]	39 [38-41]	55 [52-58]

LLC/ lymphome lymphocytaire

Survie nette standardisée pour l'âge
Survie en fonction de la période calendaire

Survie nette (%) à 1, 3, 5 et 10 ans en fonction du sexe

	1 an	3 ans	5 ans	10 ans
Homme	93 [92-94]	86 [84-87]	76 [74-78]	53 [49-58]
Femme	94 [93-95]	88 [86-89]	81 [79-83]	62 [59-66]
Tous	94 [93-94]	87 [85-88]	78 [77-80]	57 [54-60]

Survie nette (%) à 1, 3, 5 et 10 ans en fonction de la période de diagnostic chez l'homme et chez la femme (Hérault, Loire-Atlantique et Manche exclus)

	1 an		3 ans		5 ans		10 ans	
	Homme	Femme	Homme	Femme	Homme	Femme	Homme	Femme
[1989 ;1991]	92 [88-95]	91 [87-95]	83 [78-88]	85 [80-90]	75 [69-82]	79 [73-86]	50 [43-59]	62 [54-73]
[1992 ;1994]	93 [90-96]	95 [93-98]	85 [80-90]	89 [84-94]	76 [70-82]	85 [79-91]	60 [52-70]	65 [57-74]
[1995 ;1997]	94 [91-97]	92 [89-95]	86 [82-90]	86 [82-90]	75 [69-81]	83 [78-88]	51 [44-60]	59 [52-67]
[1998 ;2000]	95 [93-98]	96 [94-98]	89 [85-93]	89 [85-92]	80 [75-85]	79 [75-84]	ND	ND
[2001 ;2004]	93 [91-95]	95 [93-97]	86 [83-89]	89 [85-92]	76 [71-80]	83 [79-87]	ND	ND
Tous	93 [92-95]	94 [93-95]	85 [84-87]	88 [86-90]	76 [73-78]	81 [79-84]	53 [49-58]	63 [59-68]



Apports du RRHMBN

RRHMBN

Registre qualifié (CNR, INVS, INCA) depuis 2002, avec enregistrement depuis 1997

Renouvellement de la qualification tous les 4 ans

Registre appartenant au réseau national FRANCIM

LLC

1678 cas de LLC dans la base du registre

955 cas chez l'homme (57%) ; âge moyen 71 ans (27-98,5 ans)

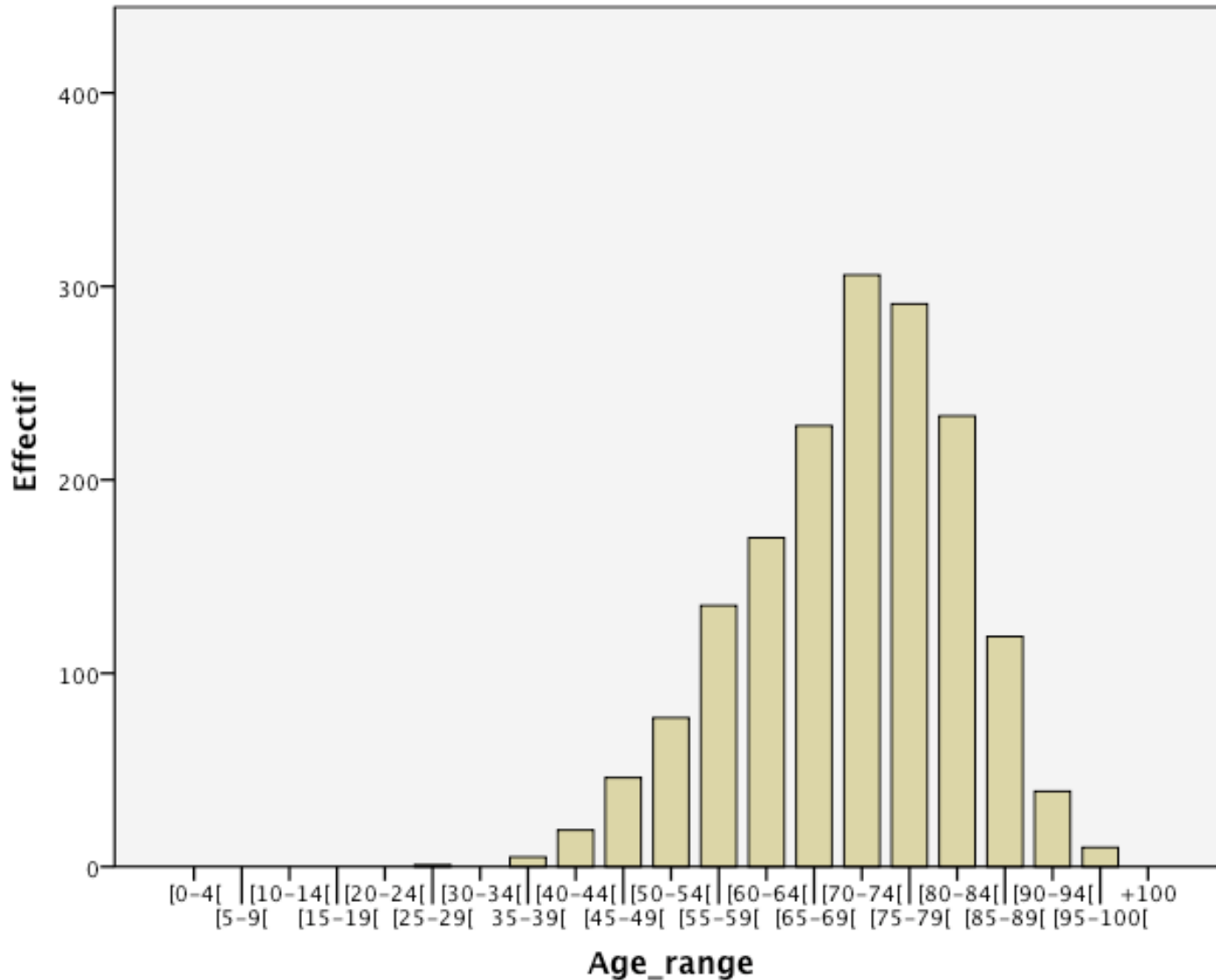
723 cas chez la femme (43%) ; âge moyen : 72,5 ans (35,5-96,5 ans)

> 65 ans : 67%

> 75 ans : 41%

> 80 ans : 25%

LLC et répartition en fonction âge

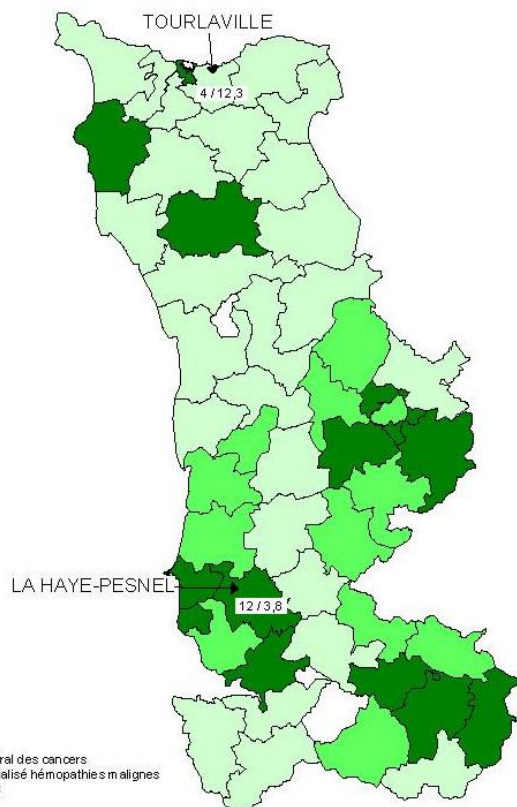
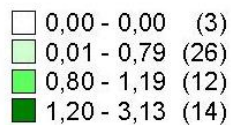


- 75 ans : 36%
- 80 ans : 24%

Cartographie descriptive (1994-2010) : LLC

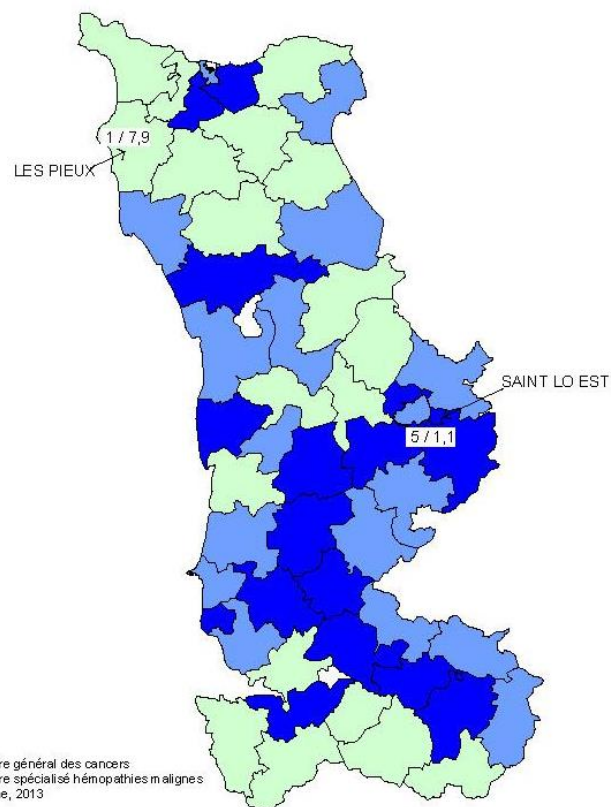
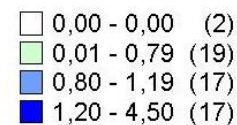
Leucémie lymphoïde chronique - Femmes, tous âges

Ratios standardisés d'incidence par cantons (1994-2010)



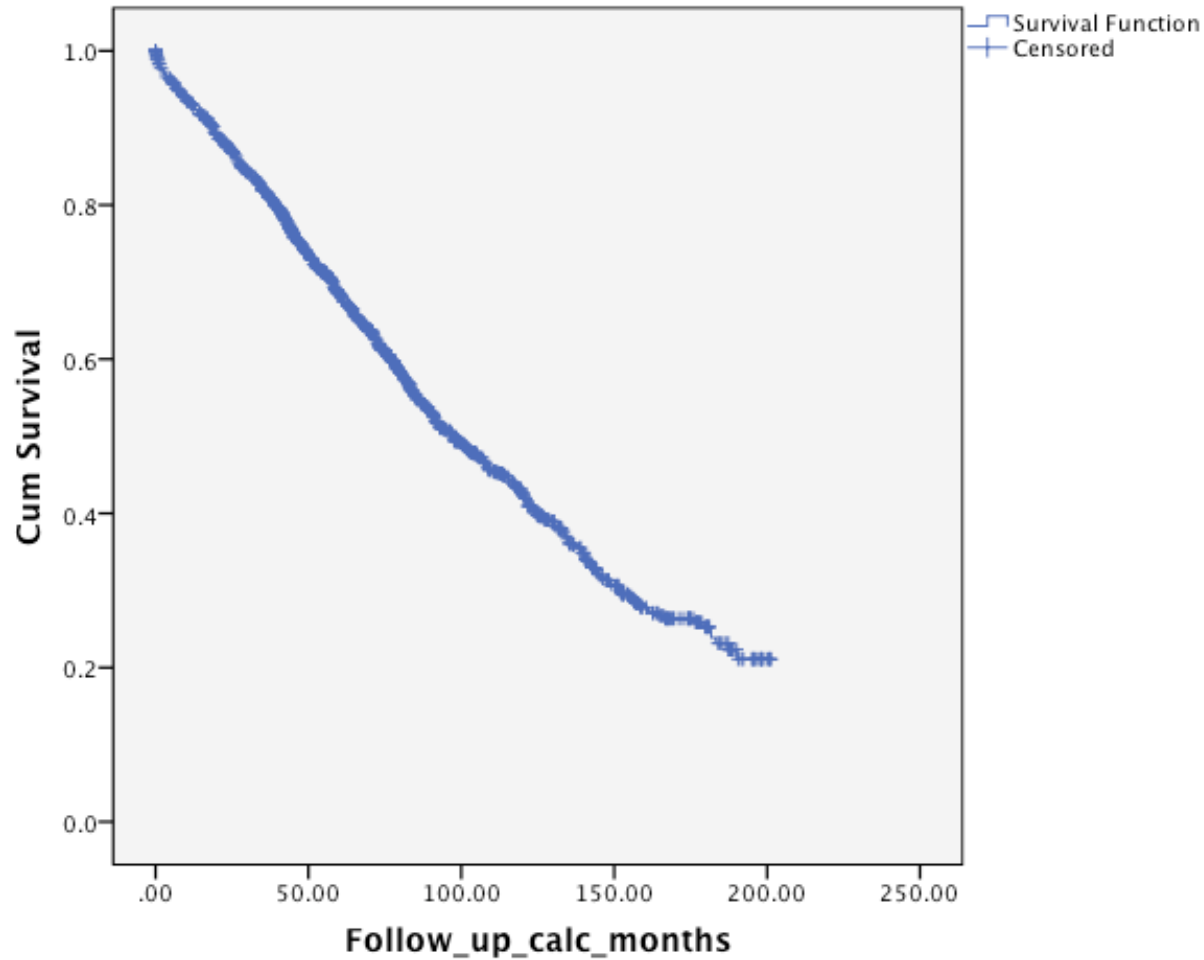
Leucémie lymphoïde chronique - Hommes, tous âges

Ratios standardisés d'incidence par cantons (1994-2010)



Survie globale et LLC du RRHMBN

Survival Function



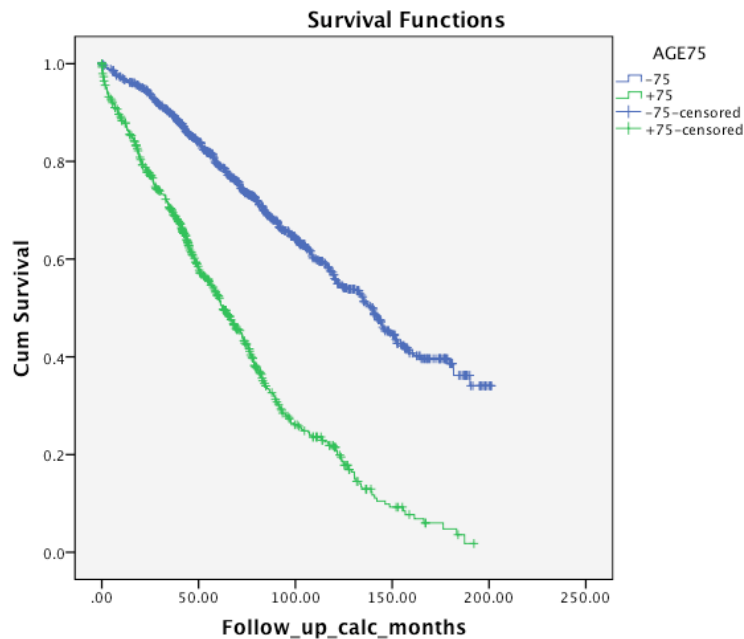
Means and Medians for Survival Time

Mean ^a				Median			
Estimate	Std. Error	95% Confidence Interval		Estimate	Std. Error	95% Confidence Interval	
		Lower Bound	Upper Bound			Lower Bound	Upper Bound
106.851	2.033	102.866	110.836	97.085	4.128	88.994	105.176

a. Estimation is limited to the largest survival time if it is censored.

Survie globale et LLC

≥ 75 ans versus < 75 ans



Overall Comparisons

	Chi-Square	df	Sig.
Log Rank (Mantel-Cox)	249.404	1	.000

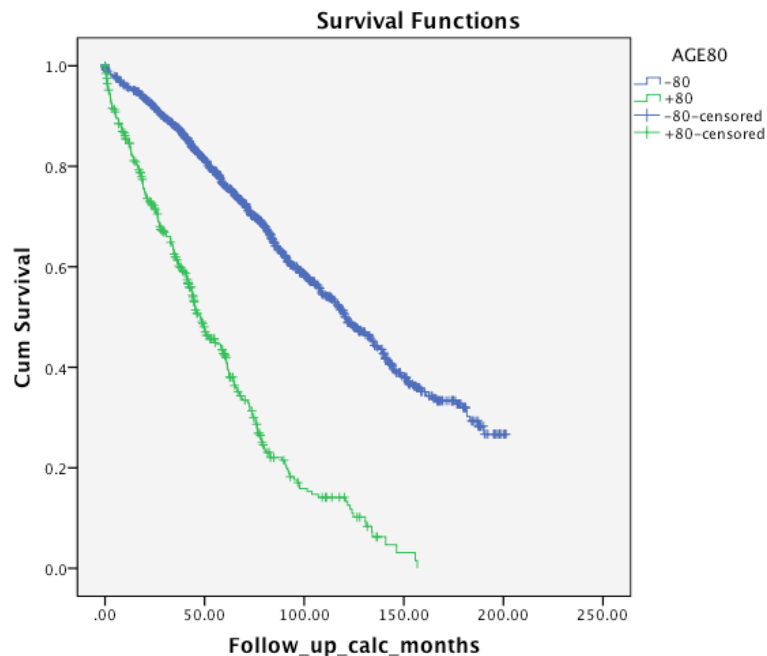
The vector of trend weights is -1, 1. This is the default.

Means and Medians for Survival Time

AGE75	Mean ^a				Median			
	Estimate	Std. Error	95% Confidence Interval		Estimate	Std. Error	95% Confidence Interval	
			Lower Bound	Upper Bound			Lower Bound	Upper Bound
-75	130.428	2.645	125.244	135.613	140.088	5.947	128.431	151.745
+75	71.253	2.340	66.666	75.839	62.301	3.165	56.097	68.505
Overall	106.851	2.033	102.866	110.836	97.085	4.128	88.994	105.176

11 Octobre 2014

a. Estimation is limited to the largest survival time if it is censored.



Survie globale et LLC

≥ 80 ans versus < 80 ans

Overall Comparisons

	Chi-Square	df	Sig.
Log Rank (Mantel-Cox)	288.771	1	.000

The vector of trend weights is -1, 1. This is the default.

Means and Medians for Survival Time

AGE80	Mean ^a				Median			
	Estimate	Std. Error	95% Confidence Interval		Estimate	Std. Error	95% Confidence Interval	
			Lower Bound	Upper Bound			Lower Bound	Upper Bound
-80	121.069	2.308	116.546	125.593	120.427	4.677	111.261	129.594
+80	56.468	2.460	51.645	61.290	48.066	3.044	42.099	54.033
Overall	106.851	2.033	102.866	110.836	97.085	4.128	88.994	105.176

a. Estimation is limited to the largest survival time if it is censored.

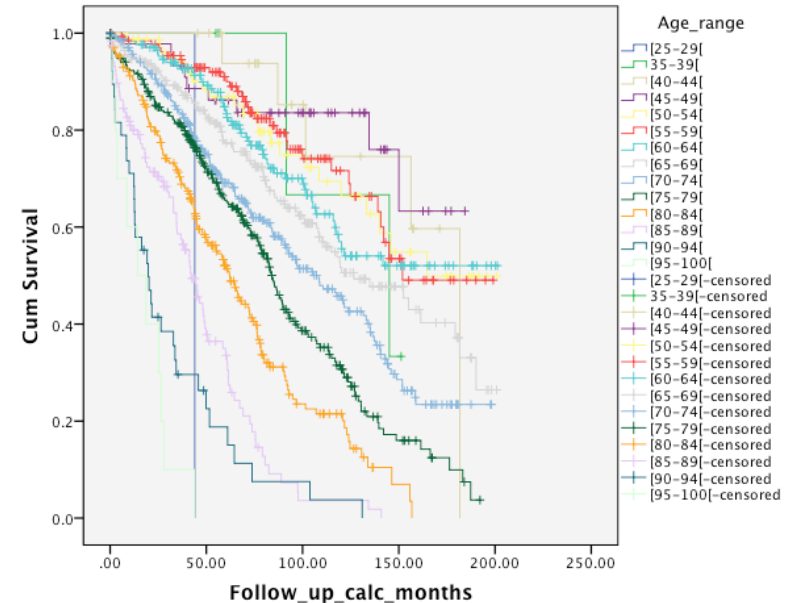
Survie globale par classe d'âge de 5 ans

Means and Medians for Survival Time

Age_range	Mean ^a				Median			
	Estimate	Std. Error	95% Confidence Interval		Estimate	Std. Error	95% Confidence Interval	
			Lower Bound	Upper Bound			Lower Bound	Upper Bound
[25-29[43.923	.000	43.923	43.923	43.923	.	.	.
35-39[129.293	15.470	98.971	159.615	145.118	43.728	59.410	230.826
[40-44[153.609	13.588	126.976	180.241	181.710	.000	.	.
[45-49[152.305	9.280	134.116	170.493
[50-54[147.917	8.806	130.657	165.176	164.745	.	.	.
[55-59[148.304	7.072	134.444	162.165	151.956	.	.	.
[60-64[141.934	6.269	129.647	154.221
[65-69[126.840	5.506	116.048	137.631	126.641	14.805	97.623	155.659
[70-74[108.576	4.439	99.875	117.276	108.362	9.525	89.692	127.031
[75-79[89.499	3.854	81.944	97.053	84.230	3.431	77.506	90.954
[80-84[67.848	3.498	60.992	74.704	62.170	4.399	53.548	70.792
[85-89[45.353	3.428	38.635	52.072	42.016	3.568	35.022	49.011
[90-94[31.471	5.608	20.479	42.462	19.759	3.637	12.631	26.887
[95-100[17.221	4.353	8.690	25.752	14.203	7.849	.000	29.588
Overall	106.851	2.033	102.866	110.836	97.085	4.128	88.994	105.176

a. Estimation is limited to the largest survival time if it is censored.

Survival Functions

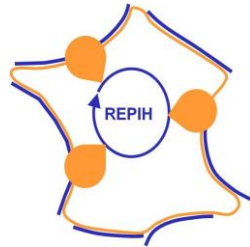


Pairwise Comparisons

Age_range	[25-29[35-39[[40-44[[45-49[[50-54[[55-59[[60-64[[65-69[[70-74[[75-79[[80-84[[85-89[[90-94[[95-100[
	Chi-Square	Sig.	Chi-Square	Sig.	Chi-Square	Sig.	Chi-Square	Sig.	Chi-Square	Sig.	Chi-Square	Sig.	Chi-Square	Sig.	Chi-Square	Sig.	Chi-Square	Sig.	Chi-Square	Sig.	Chi-Square	Sig.	Chi-Square	Sig.	Chi-Square	Sig.	Chi-Square	Sig.	
Log Rank (Mantel-Cox)	5.000	.025	5.000	.025	19.000	.000	5.241	.022	6.597	.010	10.355	.001	8.404	.004	4.445	.035	2.251	.134	1.943	.163	.632	.427	.117	.732	.444	.834	2.791	.095	
[35-39[19.000	.000	.985	.321	.985	.321	.310	.578	.036	.849	.055	.815	.001	.977	.060	.806	.045	4.034	.045	10.924	.001	10.814	.001	10.814	.001	11.880	.001	36.035	.000
[40-44[19.000	.000	.985	.321	.985	.321	.008	.931	.201	.654	.327	.568	.682	.409	2.169	.141	5.886	.015	10.495	.001	22.932	.000	38.244	.000	36.035	.000	38.856	.000	
[45-49[5.241	.022	.310	.578	.008	.931	1.143	.285	1.143	.285	.964	.326	3.028	.082	6.508	.011	14.050	.000	26.090	.000	43.170	.000	64.213	.000	64.418	.000	65.657	.000	
[50-54[6.597	.010	.036	.849	.201	.654	1.143	.285	1.143	.285	.028	.867	.380	.538	3.740	.053	12.137	.000	28.493	.000	51.096	.000	85.324	.000	90.854	.000	100.438	.000	
[55-59[10.355	.001	.055	.815	.327	.568	.964	.326	.964	.326	.028	.867	1.158	.282	6.324	.012	2.650	.104	20.898	.000	44.070	.000	82.168	.000	135.495	.000	140.567	.000	
[60-64[8.404	.004	.001	.977	.682	.409	3.028	.082	3.80	.538	1.158	.282	6.324	.012	2.650	.104	15.547	.000	38.920	.000	75.203	.000	133.411	.000	135.232	.000	143.589	.000	
[65-69[4.445	.035	.060	.806	2.169	.141	6.508	.011	3.740	.053	6.324	.012	2.650	.104	15.547	.000	38.920	.000	64.451	.000	116.884	.000	112.195	.000	97.456	.000	100.438	.000	
[70-74[2.251	.134	.784	.376	5.886	.015	10.495	.001	22.932	.000	38.244	.000	36.035	.000	38.856	.000	63.54	.012	26.903	.000	64.451	.000	116.884	.000	112.195	.000	97.456	.000	
[75-79[1.943	.163	1.975	.160	10.814	.001	10.814	.001	14.050	.000	26.090	.000	43.170	.000	64.213	.000	64.418	.000	65.657	.000	66.003	.000	59.451	.000	60.603	.000	57.019	.000	
[80-84[.632	.427	4.034	.045	22.932	.000	43.170	.000	51.096	.000	82.168	.000	75.203	.000	64.451	.000	40.380	.000	15.985	.000	17.587	.000	29.340	.000	5.262	.022	15.876	.000	
[85-89[.117	.732	10.924	.001	38.244	.000	64.213	.000	85.324	.000	135.495	.000	133.411	.000	116.884	.000	89.835	.000	59.451	.000	17.587	.000	29.340	.000	5.262	.022	15.876	.000	
[90-94[.044	.834	10.814	.001	36.035	.000	64.418	.000	90.854	.000	140.567	.000	135.232	.000	112.195	.000	95.954	.000	60.603	.000	29.340	.000	5.262	.022	15.876	.000	2.143	.143	
[95-100[2.791	.095	11.880	.001	38.856	.000	65.657	.000	100.438	.000	143.589	.000	143.589	.000	97.456	.000	88.251	.000	57.019	.000	15.876	.000	2.143	.143	2.143	.143	2.143	.143	

Perspectives du RRHMBN

Collaboration Réseau REPIH



Réseau étudiant l'Épidémiologie des Hémopathies malignes

Étude CORELLY

Comorbidités chez les patients du réseau REPIH atteints d'une Léucémie Lymphoïde Chronique



Collaboration

Réseau OncoBasseNormandie

Registre Régional des Hémopathies Malignes de Basse-Normandie

Étude des caractéristiques des patients avec une LLC en Basse-Normandie